

Fitting features and meaning of the symbols shown on the label:

Make reference to the instructions supplied with the chosen fixture model.
The accessory allows installation in false-ceilings of Flow Master models.

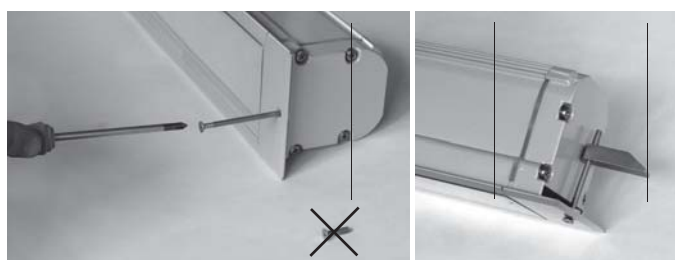
The two bearing brackets lean on the false-ceiling. The contact surface of each bracket is 3 cm², the weight of each model is indicated in **Chart 1**. According to these data check that the false-ceiling is able to hold the fixtures.

The panel thickness **S** must be included between 4 and 35 mm, the height **H** must not be lower than 110 mm. The fixture must not be covered with insulating material or similar. The dimensions of the false-ceiling hole are indicated in **Chart 1**. In case of installation of a row of more fixtures the distance between the two adjacent holes (short side) must not be lower than 80 mm.

Prepare two suspension ropes for the safety fixing of the fixture to the ceiling or to a bearing structure (**pict 6**).

Chart 1

Fixture model	A + ⁰ (mm)	B + ⁰ (mm)	Weight (Kg)
Flow 365mm	361	80	2
Flow 650mm	646	80	3,8
Flow 940mm	936	80	5,3
Flow 1230mm	1226	80	6,8



pict. 2

pict. 3

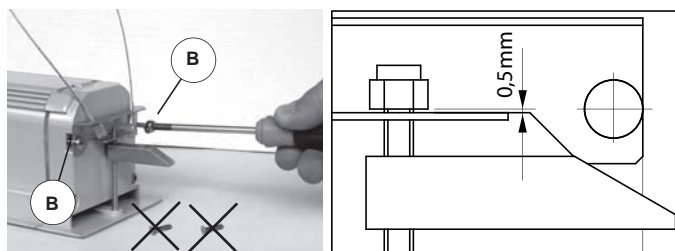
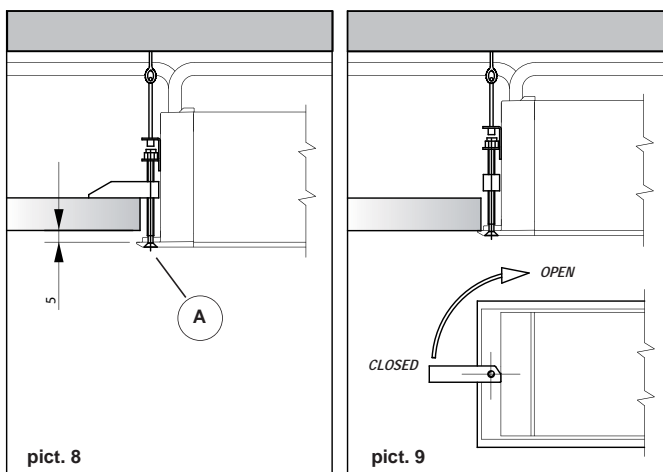
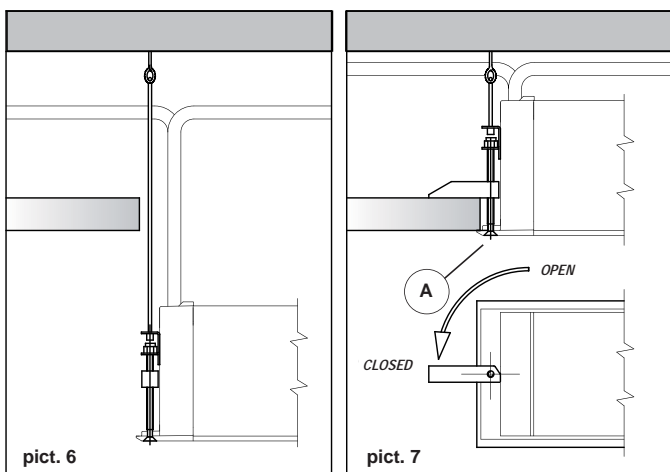


fig. 4

fig. 5

Fixing of the accessory on the fixture:

- remove the fixture fixing screws M4X16 and put the two screws M4x60 (**pict. 2**).
 - screw on each screw the fixture bearing brackets (**pict. 3**)
 - unscrew and remove the two head closing screws **B** M4X25 (**pict. 4**). Fix the screw leading bracket to the head using the two screws M4X30 supplied with the accessory (**pict. 4**).
 - screw in the self-locking nut to the M4X60 screws (**pict. 5**) leaving a play of about 0,5mm between nut and screw leading bracket.
- repeat the **a), b), c), d)** operations on both heads.



Fixture assembly to false-ceiling:

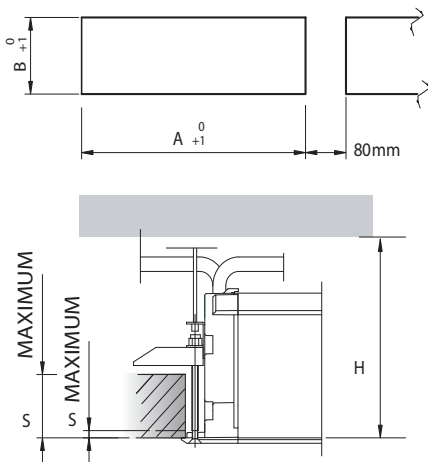
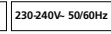
- Fasten the safety cables (**pict. 6**)
- make the electrical connection according to the instructions supplied with the fixture.
 - put the fixture into the hole made in false-ceiling, screw the two screws **A** and tighten them until the fixture is fixed to the ceiling (**pict. 7**).

Fixture disassembly from false-ceiling:

- unscrew the two closing **A** screws so to space of 5mm the fixture from the false-ceiling surface (**pict. 8**)
- push the fixture toward the false-ceiling keeping on unscrewing the two closing screws so to allow the two fixture bearing brackets to turn in the extraction position (**pict. 9**).

Pull out the fixture from the seat.
For the lamp replacement follow the instructions supplied with the fixture.

MI/1740-C - 4° ed.



Caractéristiques de l'appareil et signification des symboles reportés sur l'étiquette:

Se référer aux instructions du modèle d'appareil Naster choisi.

L'accessoire permet d'installer les appareils de la série Flow Naster sur faux-plafond.

Les deux étriers de soutien reposent sur le faux-plafond. La surface de contact pour l'étrier est de 3cm², le poids de chaque modèle est mentionné dans le Tableau 1. En considération de ces données vérifier que le faux-plafond soit à même de porter les appareils.

L'épaisseur du panneau S doit être compris entre 4 et 35mm, l'hauteur H ne doit pas être inférieur à 110mm. L'appareil ne doit pas être couvert avec du matériau isolant ou similaire. Les dimensions du trou dans le faux-plafond sont mentionnées dans le Tableau 1. En cas de montage de plusieurs appareils placés en rang, la distance entre les deux trous adjacents (côté court) ne doit pas être inférieur à 80mm.

Préparer deux câbles de suspension pour la fixation de sécurité de l'appareil au plafond ou à une structure portante fig 6.

Tab.1

Modèle appareils	A +i(mm)	B +i(mm)	Poids (Kg)
Flow 365mm	361	80	2
Flow 650mm	646	80	3,8
Flow 940mm	936	80	5,3
Flow 1230mm	1226	80	6,8

Montage accessoire D49/MC sur l'appareil:

- enlever les vis de fixation M4X16 de l'appareil et introduire les deux vis M4X60 (fig. 2).
 - visser sur chaque vis les étriers de soutien de l'appareil (fig. 3)
 - dévisser et enlever les deux vis B de (fig. 4) M4X25 de fermeture de la tête. Fixer l'étrier pilote vis à la tête en utilisant les deux vis M4X30 fournies avec l'accessoire (fig. 4).
 - visser l'écrou autobloquant aux vis M4X60 (fig. 5) en laissant un jeu d'environ 0,5mm entre écrou et étrier pilote vis.
- effectuer les opérations a), b), c), d) sur les deux têtes.

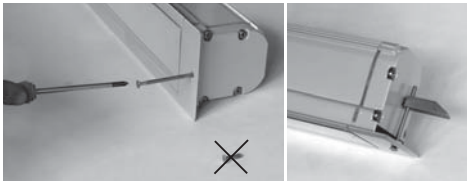


fig. 2

fig. 3

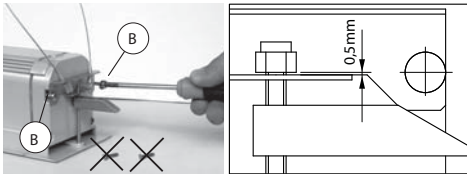


fig. 4

fig. 5

Montage appareil sur le faux-plafond:

Accrocher les câbles de sécurité (fig. 6)

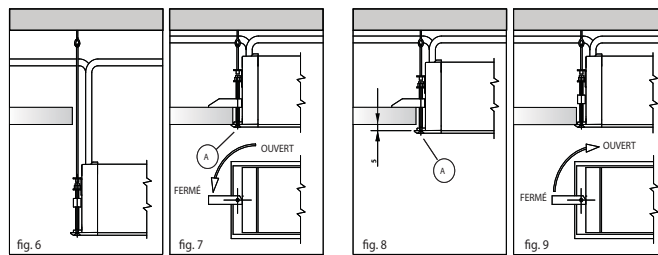
- effectuer la connexion électrique en suivant les instructions livrées avec l'appareil.
- introduire l'appareil dans le trou réalisé dans le faux-plafond, visser les deux vis A et les serrer jusqu'à bloquer l'appareil au plafond (fig. 7).

Démontage appareil du faux-plafond:

- dévisser les deux vis A de fermeture de façon à détacher de 5mm l'appareil de la surface du faux-plafond (fig. 8)
- pousser l'appareil vers le faux-plafond en continuant à dévisser les deux vis de fermeture ainsi de permettre aux deux étrier de soutien de l'appareil de tourner dans la position d'extraction (fig. 9).

Extraire l'appareil de son siège.

Pour le remplacement de la lampe suivre les instructions livrées avec l'appareil.



Sous réserve de modifications des spécifications techniques!

Contrôle qualité: pour toute réclamation, nous vous prions de bien vouloir contacter notre société ou notre organisation de vente, en citant le numéro de commande et le numéro qui contremarque l'appareil.