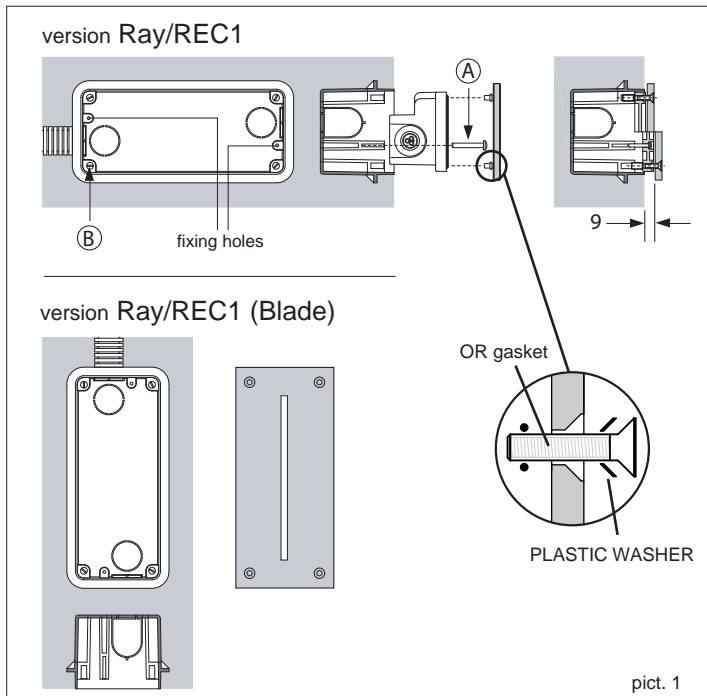


suitable for interior and exterior masonry wall-recessed applications or with column support



**RISK GROUP 2**

CAUTION: Possibly hazardous optical radiation emitted from this product. Do not stare at operating lamp. May be harmful to the eye.

**Installation Ray/REC1 - appliance:**

- Place the formwork in the structure of the cast so that its outer edge is flush with the finished wall. (pict.1)
- Place the protection tube of the electrical cable in the cast.
- Once the cast is done proceed as follows: Open the appliance by unscrewing the four screws of the glass, remove the reflector (2 screws) and insert the electricity supply cable through the membrane. (pict.2)
- During installation scrupulously respect the rules on wiring.
- For outdoor installation, flexible neoprene rubber cable type H07RN-F with a diameter of between 7.5 and 12 mm must be used (CEI EN 60598-1, CEI 20-40/CENELEC HD 516 S1). PVC-insulated cables of with an external PVC sheath or cable other than that specified here may not be used. Proceed as shown in pict. 2 for a correct coupling cable/cable membrane.
- The cable must pass under the appropriate bridge clamp and protrude 3 mm ~ (pict. 3).
- Fix the appliance to the formwork with the two screws "A" and if necessary adjust the projection of the appliance tightening the four dowels "B". (pict. 1).
- Connect the appliance respecting the polarities, fix the cable clamp. Reassemble the reflector, make sure that the gasket is completely inserted in its housing and assemble the glass or the frame, tightening the screws in a balanced way and in progression for uniform tightening.

**Installation Ray/REC1 Column mounted**

- Fix the column on to a suitable support (cement floor or other), ensuring that puddles or stagnant water cannot form around the base plate.
- Fix the appliance to the column as shown in pict. 4, using the components supplied.

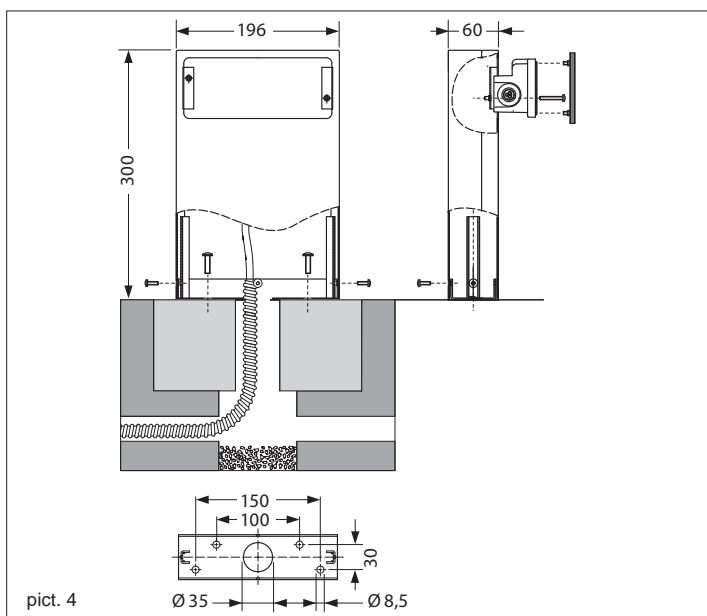
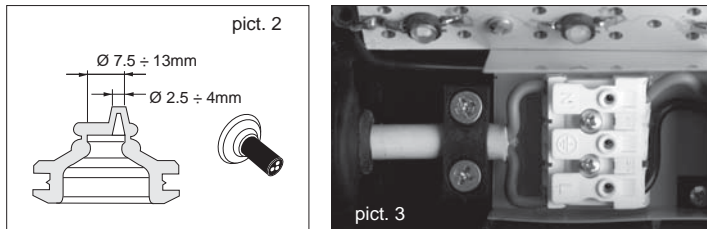
**N.B.:**

- To fix the base, use 4 dowels.
- The column is supplied with a plastic protection film, to be removed after installation.

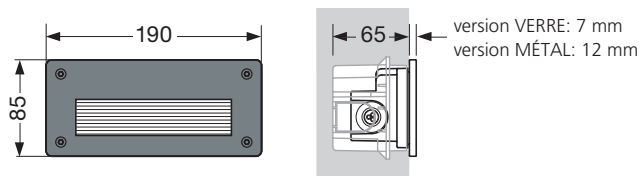
**Relamping - Maintenance:**

- Disconnect from the mains before carrying out any type of maintenance. For the LED circuit replacement it is necessary to address to our company or to our sales organization. Before opening the fixture it is therefore necessary to clean it accurately. If the gasket is deformed and not in perfect conditions it is necessary to change it.
- It is essential to clean the glass and the outer surface of the appliance periodically. Deposits of earth and dirt must not be accumulated. These deposits can cause dangerous overheating, preventing the correct emission of light and the correct heat dissipation. Any limescale build-up on the glass must be removed with a scraper.

**Quality control:** Should you have any complaint please get in touch with our company or its sales organization. Please give the number of your order as well as the serial number that recognizes the fixture.



MI/1749-C - 4<sup>e</sup> ed



appareil d'intérieur et extérieur - montage en encastré en maçonnerie à mur ou sur support à colonne

## RISQUE DU GROUPE 2

**ATTENTION:** possible émissions de rayonnements optiques de cet appareil. Ne regardez pas la source de lumière, peut endommager vos yeux.

## Installation D51/0 - appareil:

- Placer le coffrage dans l'armature de la coulée de façon à ce que son bord extérieur arrive au ras du mur fini. (fig.1)
- Placer dans la coulée le tuyau de protection du câble électrique.
- Une fois la coulée effectuée, procéder au montage comme suit: Ouvrir l'appareil en desserrant les 4 vis du verre, enlever le réflecteur (2 vis) et introduire le câble d'alimentation à travers la membrane. (fig.2)
- Pendant l'installation, respecter scrupuleusement les normes en matière d'installation.
- Pour les installations en extérieur, il est obligatoire d'utiliser (CEI EN 60598-1; CEI 20-40/CENELEC HD 516 S1) un câble flexible en néoprène de type H07RN-F d'un diamètre compris entre 7,5 et 12 mm. Les câbles isolés en PVC, avec une gaine extérieure en PVC ou différents de celui préconisé ne sont pas admis. Procéder comme indiqué sur la fig. 2 pour coupler correctement le câble et la membrane du câble.
- Le câble doit passer sous la barrette de serrage et sortir de 3 mm ~ (fig. 3).
- Fixer l'appareil au coffrage à l'aide des deux vis "A" et, le cas échéant, ajuster la saillie de l'appareil en vissant les 4 goujons "B". (fig. 1).
- Relier l'appareil en respectant les polarités, fixer le serre-câble. Remonter le réflecteur, s'assurer que le joint est bien calé dans son siège, monter le verre ou la cadre en serrant les vis de façon équilibrée et progressive pour un serrage uniforme.

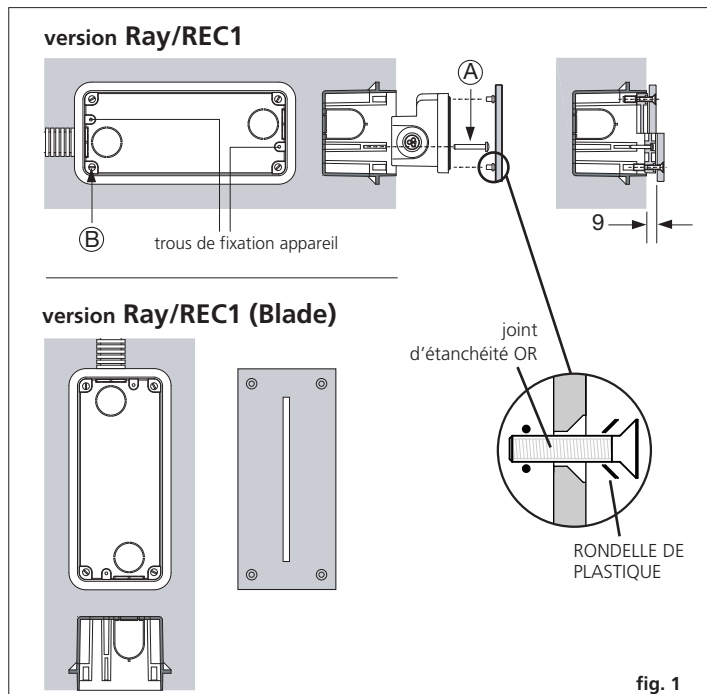


fig. 1

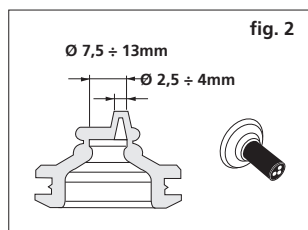


fig. 2

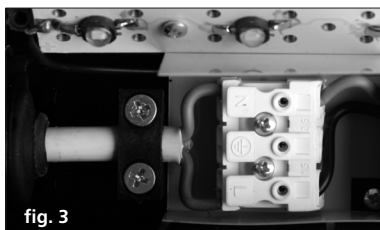


fig. 3

## Installation D51/0-CM:

- fixer la colonne sur un support adapté (chape en ciment ou autre) en évitant que ne se forment des flaques d'eau ou de l'eau stagnante autour de la plaque de base.
- Fixer l'appareil à la colonne comme indiqué sur la fig. 4 en utilisant les éléments fournis.

## N.B.:

- Pour la fixation de la base, utiliser 4 chevilles.
- La colonne est fournie avec un film en plastique de protection, à enlever une fois installée.

## Remplacement de la lampe - Entretien:

- Couper la tension avant toute opération d'entretien. Pour le remplacement du circuit LED contacter notre société ou notre organisation de vente. Il est nécessaire, avant de procéder à l'ouverture de l'appareil, de le nettoyer soigneusement. Si le joint d'étanchéité est déformé et en mauvais état, il est nécessaire de le changer.
- Il est essentiel de nettoyer périodiquement le verre et la surface extérieure de l'appareil sur lesquels il ne doit pas se former de dépôts de terre ou de saleté. De tels dépôts provoquent en effet de dangereuses surchauffes et empêchent une émission correcte de lumière et une bonne dissipation de chaleur. Les éventuels dépôts de calcaire sur le verre doivent être enlevés avec un racloir.

**Contrôle qualité:** pour toute réclamation, nous vous prions de bien vouloir contacter notre société ou notre organisation de vente, en citant le numéro de commande et le numéro qui contremarque l'appareil.

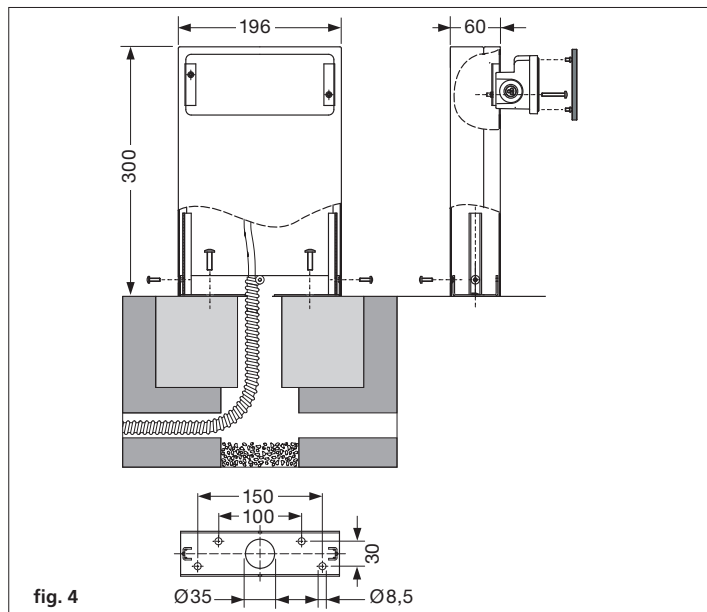


fig. 4

Sous réserve de modifications des spécifications techniques!

**Contrôle qualité:** pour toute réclamation, nous vous prions de bien vouloir contacter notre société ou notre organisation de vente, en citant le numéro de commande et le numéro qui contremarque l'appareil.